

# 14 .Autoshow 使用方法

## 14 - 1 . インストール

- 1 - 1 . Auto ShowセットアップCDをPCにセットします。  
(通常、他のセットアップファイルと同じCDに含まれています)
- 1 - 2 . マイコンピュータからCDドライブを開き、Auto Showのフォルダを開きます。  
(通常はCDのデバイス:¥AutoShow¥ になります)
- 1 - 3 . SETUP.EXE をダブルクリックして実行します。
- 1 - 4 . 以降はセットアップのメッセージに従いインストールを行なって下さい。

### ご注意

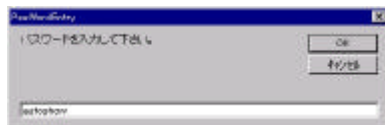
インストール途中でファイル書き換えの問合せがあった場合はOSの推奨する選択を行なって下さい。

## 14 - 2 . 環境設定

- 2 - 1 . スタートメニューのAuto Showを起動して下さい。
- 2 - 2 . 環境が未設定の場合は右図のようなメッセージが出るので [ OK ] をクリックして先に進んで下さい。



- 2 - 3 . 環境が未設定の場合は右図のようなメニューが表示されるので「環境設定は . . . . .」の部分  
をダブルクリックして下さい。  
続けてパスワード入力画面が出ますので、  
autoshow (半角文字) と入力して下さい。



- 2 - 4 . 正しいパスワードを入力すると右図のように、  
各種設定、環境設定ボタンがクリックできる  
ようになるので環境設定をクリックして下さい。



- 2 - 5 . プログラムとデータのディレクトリーを指定して下さい。

両方ともファイル名が表示されたら、

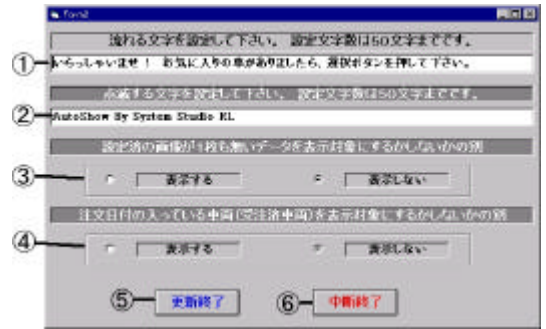
[ 設定 ] ボタンをクリックして下さい。

L A N 接続している場合は AutoVend をインストールしたフォルダ(例 : c:¥autovend)を共有フォルダにしておいて AutoShow を運用するパソコンからそのフォルダをネットワーク接続し、そのネットワークドライブの prg と data のフォルダを指定して下さい。



## 14 - 3 . 各種設定 (タイトルに出力する文字を設定し、一覧に表示する車両の設定をします。)

- 3 - 1 . 各種設定をクリックして下さい。  
 と で設定した文字は販売対象車両一覧の  
 タイトル部分に反映されます。  
 入力文字数は共に 50 文字までです。  
 又、 と で仕入車両情報の表示対象データ  
 の種類を設定します。



- 3 - 2 . では画像データを登録した車両だけ車両一  
 覧の表示対象にするか否かを設定して下さい。  
 表示する：登録済画像データがまったく無く  
 ても表示対象にします。

(画像データが無くても詳細情報の表示は可能です。)

表示しない：登録済画像データが有る車両だけ表示対象にします。

登録済画像データが 1 画像でも有れば表示対象になります。

- 3 - 3 . では注文日付の入っているデータ (受注済車両) を表示するか否かを設定して下さい。  
 表示しない：未受注車両だけ表示対象にします。  
 表示する：受注済車両も表示対象にします。

受注済車両かどうかの確認は AutoVend の仕入車両メンテで [ 注文日付 ] の有無で確認  
 できます。

- 3 - 4 . 更新終了で入力値を反映できます。  
 中断終了で終わると入力前の状態になります。  
 3 - 5 . 事前の設定は以上で終了です。  
 一旦メニューの終了ボタンをクリックして終了  
 して下さい。

#### 1 4 - 4 . 日常の運用

- 4 - 1 . スタートメニューの A u t o S h o w を起動  
 して下さい。  
 4 - 2 . 環境設定済の場合は右図のようなメニューが  
 表示されます。  
 4 - 3 . AutoShow 開始をクリックして下さい。

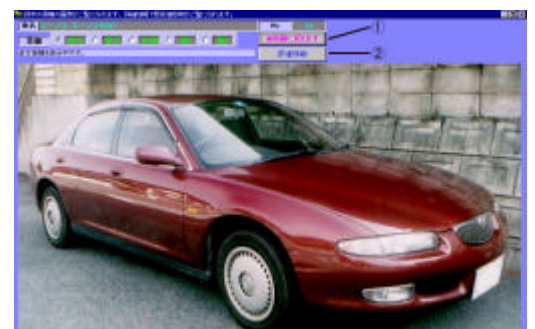


- 4 - 4 . 右図のように AutoVend の仕入車両メンテで  
 登録し、かつ AutoUtl で画像設定された車両  
 の一覧が表示されます。  
 この状態からご来店のお客様に使用して頂い  
 て下さい。  
 仕入車両メンテで販売価格を未設定 ( 0 円 )  
 にした車両は価格覧に [ 担当者まで！ ] が  
 表示されます。

| 車名             | 販売価格       | No. |
|----------------|------------|-----|
| いすゞ MRワゴン      | 担当まで!      | 33  |
| トヨタ マジェスタ      | ¥800,000   | 28  |
| トヨタ マジェスタ      | ¥1,600,000 | 10  |
| ホンダ フォード       | ¥1,100,000 | 3   |
| マツダ カペラ ワゴン4WD | ¥1,100,000 | 45  |
| マツダ ボンゴ        | 担当まで!      | 47  |
| ユーヌス ユーヌス 500  | ¥850,000   | 31  |

- 4 - 5 . 選択ボタンをクリックする事で画像表示画面  
 に移ります。

- 4 - 6 . 画像表示画面  
 で一覧画面に戻ります。



で詳細情報画面が表示できます。

- 4 - 7 . 詳細情報画面  
で画像表示画面に戻ります



#### 1 4 - 5 . 終了方法

- 5 - 1 . 一般的にお客様が操作されるケースを想定していますので、終了ボタンは隠してあります。
- 5 - 2 . 終了ボタンを表示するには  
のタイトルをダブルクリックして下さい。
- に終了ボタンが表示されます。
- 5 - 3 . 終了ボタンをクリックすると終了します。



#### 1 4 - 6 . 再度文字設定する場合（タイトルに出力する文字を再設定します。）

- 6 - 1 . 環境設定後のメニューは4 - 2のように、各種設定ボタンが使用できないようになっています。2 - 3のようにメニュー右下の文字（設定後はプロダクトIDが表示）をダブルクリックしてパスワードを入力すると文字設定ボタンが使用できるようになります。