

7. 車両管理

7 - 1 . 仕入車両メンテ

(仕入車両情報メンテナンス)

- : 照会モードで仕入車両一覧画面に遷移します
- : 変更モードで仕入車両一覧画面に遷移します
- : 新規入力ができます
- : 削除モードで仕入車両一覧画面に遷移します
- : 仕入車両メンテを終わります
- : 入力値が過去に入力した型式指定番号・類別だった場合はその時に入力した型式・寸法等のデータを画面に展開します
- : 詳細項目(寸法等)画面に遷移します
- : 車名・車種選択画面に遷移します
- : 一般装備画面に遷移します
- : 仕入情報詳細に遷移します
- : データを更新します

: データを更新せずに入力区分選択に戻ります

注意

仕入車両情報を登録しておく事で車販入力時の販売車両入力で参照する事ができ、更に仕入車両情報を参照した車販データが売上データになった場合の売上照会や仕入票印刷の基礎データにする事ができます

型式指定番号と類別を入力した状態でデータを更新すると型式指定番号と類別に関わるデータを記憶し次回に同型式指定番号・同類別のデータを作成する時に記憶したデータを参照できます

(仕入車両一覧画面)

- : データを選択します
- 選択後、仕入車両情報メンテナンス画面にデータを展開して仕入車両一覧画面を閉じます
- : 一覧画面のデータの並びを変更します
- : 表示されているデータ項目を変更します

(仕入車両詳細項目画面)

詳細項目

乗車定員 ()

最大積載量 Kg () Kg

車両総重量 Kg () Kg

原動機形式

長さ Cm 幅 Cm 高さ Cm

前前軸重 Kg

前後軸重 Kg

後前軸重 Kg

後後軸重 Kg

(仕入車両一般装備画面)

詳細項目

装備種類	No	装備略称	装備名称
エアコン	2	FAC	フルオートAC
ABS	0	無し	無し
エアバッグ	0	無し	無し
アルミホイール	1	AW	アルミホイール
パワーステアリング	1	PS	パワステ
パワーウィンドウ	1	PW	パワーウィンドウ
ステレオ	1	CT	カセットステレオ
テレビ・ナビ	0	無し	無し
フォグランプ	0	無し	無し
寒冷地仕様	0	無し	無し

(仕入情報詳細)

仕入情報詳細

仕入日付 合計仕入費用

車両仕入先 仕入先選択

本体仕入価格 税 非課税 未経過自動車税

運搬費用 税 課税 保険料

落札料 税 課税 リサイクル預託金

他仕入日	他仕入先	他仕入内容	金額	税区分
1	選択		¥0	1 課税
2	選択		¥0	1 課税
3	選択		¥0	1 課税
4	選択		¥0	1 課税
5	選択		¥0	1 課税
6	選択		¥0	1 課税
7	選択		¥0	1 課税
8	選択		¥0	1 課税
9	選択		¥0	1 課税

*他仕入内容を削除したい場合は他仕入内容を[Delete]キー等で削除すれば他の項目も削除されます。

消費税率(%) 仕入消費税等 仕入担当者

本人確認備考

(車両仕入先メンテナンス)



: 仕入先を選択します
 選択後、選択した仕入先名が仕入情報詳細画面の車両仕入先あるいは他仕入先に表示されます

該当する仕入先が無い場合は最後の空白レコードに移動して仕入先名を入力してから選択します

(車名・車種選択)



: 全車名を表示します
 : 車名を指定して表示データを抽出します
 : 抽出する車名を選択します
 : 車名を追加します
 : 車名・車種を選択します

7 - 2 . 仕入車両メンテ (照会モード)

(仕入車両情報メンテナンス)



入力区分が照会モードの場合 写真と印刷のボタンが表示されます

: 写真表示画面に遷移します
 : 表示している車両の販売対象車両情報を印刷します

(写真表示画面)



: 表示する写真の景観を切替えます



景観を他1・他2にすると画像にコメントを付ける事ができます
これは、AutoShowを利用されるお客様や車販見積時の説明表示になります

: コメント入力行

7 - 3 . 売上済車両移動

(売上済仕入車両一覧)



: 売上車両情報に移動する車両を選択し、売上済車両移動確認画面に遷移します

(売上済車両移動確認画面)

- : 移動を開始します
- : 移動せずに一覧画面に戻ります

7 - 4 . 売上済車両移動取消し

(売上車両一覧：売上移動取消対象)

- : 売上車両情報に移動する車両を選択し、売上済車両移動確認画面に遷移します

(売上車両移動取消確認画面)

- : 売上移動を取消します
- : 売上移動取消しをせずに一覧画面に戻ります

7 - 5 . 仕入車両情報印刷

(仕入車両一覧画面)

- : データを選択します
- 選択後、仕入車両情報印刷確認画面に遷移します
- : 一覧画面のデータの並びを変更します
- : 表示されているデータ項目を変更します

(仕入車両情報印刷確認)

- : 仕入車両情報の印刷を開始します

7 - 6 . 製造国メンテ

仕入車両情報メンテナンスの製造国参照値を設定します

- : 製造国略称を入力します
- 参照時は略称で選択するので名称は特に入力する必要はありません
- : 参照時の並びを設定します
- 頻繁に使用する国の並びを少ない数値にしておく事で参照時に上の行に表示されます
- : 並びを変更した際、実際に並替えて表示する場合にクリックします

7 - 7 . 型式指定・類別情報メンテナンス

型式指定番号・類別情報を改廃します

型式指定番号・類別情報は顧客車両メンテナンスと仕入車両メンテナンスで有効な型式指定番号と類別を入力する事で自動的に追加されます

ここでは事前に登録しておきたい型式指定番号・類別情報があった場合に新規に登録したり、自動追加された情報を訂正する事ができます

(型式指定・類別情報メンテナンス画面)

: 照会モードで登録済型式指定番号・類別情報一覧画面に遷移します

: 変更モードで登録済型式指定番号・類別情報一覧画面に遷移します

: 新規入力を行います

: 削除モードで登録済型式指定番号・類別情報一覧画面に遷移します

: 終了します

: 画面のハードコピーを印刷します

(登録済型式指定番号・類別情報一覧画面)

型式指定番号	類別	型式	車名	車種	燃費
02500	080	H510	フィットサン		0.0
02221	030	H-S38	マイハフ		0.0
04301	004	E-0210	トヨタ	ツアゴ	0.0
04301	102	H-S300	トヨタ	ソムニー	0.0
04310	019	H-V0	ホンダ		0.0
04309	135	H-L55V	マイハフ		0.0
04310	019	H-V0	ホンダ	ストリート	0.0
04380	080	H-H82	トヨタ		0.0
05085	050	E-0371	トヨタ	クレスタ	0.0
05085	121	E-0371	トヨタ	クレスタ	0.0
05081	060	S-0370	トヨタ	チェイサー	0.0
05086	080	S-0370	トヨタ		0.0
05445	112	E-0371S	トヨタ	アルト	0.0
05446	101	H-0A71V	トヨタ	アルト	0.0
05446	103	H-0A71V	トヨタ	アルト	0.0

: データを選択してメンテナンス画面に戻ります

: データの並びを変えます

: 表示項目を変更します

: 画面のハードコピーを印刷します

: メンテナンス画面に戻ります

データを直接ダブルクリックすると検索できます

(型式指定・類別情報メンテナンス画面)

- : 車名・車種を選択します
- : 更新します
- : 入力を中止します

注意

型式指定番号は5桁の半角数値で入力して下さい
 旧車検証（B5タイプ）では4桁の番号がありますがそのまま入力してもらえば頭に0を付けて自動的に5桁に変換します
 類別番号は3桁の半角数値で入力して下さい
 3桁未満の番号を入力しても頭に0を付けて自動的に3桁に変換します
 又、類別が無い場合は0を入力して下さい
 データは型式指定番号と類別、車名、車種で一種類のデータとして認めています
 例えば変更モードで車名、車種を変更した場合は同じ型式指定番号と類別のデータができるので必要無いデータは削除して下さい

7 - 8 . 仕入車両一覧&仕入管理表印刷

在庫車両の状況を把握する為の一覧画面表示と一覧表の印刷を行います

(仕入車両一覧画面)

並びを変えます

並びは車種・登録番号・販売価格・型式・車台番号・仕入日付・注文日付・売上日付の8種類で変更できます

表示項目を変更します

仕入管理表を印刷する為に印刷条件設定画面に遷移します

終了して車両管理・出力関係のメニューに戻ります

(仕入管理表印刷条件設定画面)



- 一番目の並びを変えます
並びは車台番号・車名車種・仕入日付・注文日付の4種類です
- 二番目の並びを変えます
- 三番目の並びを変えます
- 抽出条件を設定します
無し・未注文車両・未売上車両の3種類から選択できます
- 仕入管理表の印刷を開始します
- 印刷せずに仕入車両一覧画面に戻ります

7 - 9 . 社外秘仕入車両情報印刷

社外秘仕入車両情報印刷は部外者が容易に見る事ができないようにパスワードが施してあります
パスワードの要求画面が表示されるので共通パスワード(操作説明書1-9参照)を入力して下さい
パスワードは必ず半角英小文字で入力して下さい
正しいパスワードを入力すると仕入車両一覧(社外秘仕入車両情報印刷画面)に遷移します

(仕入車両一覧：社外秘仕入車両情報印刷画面)

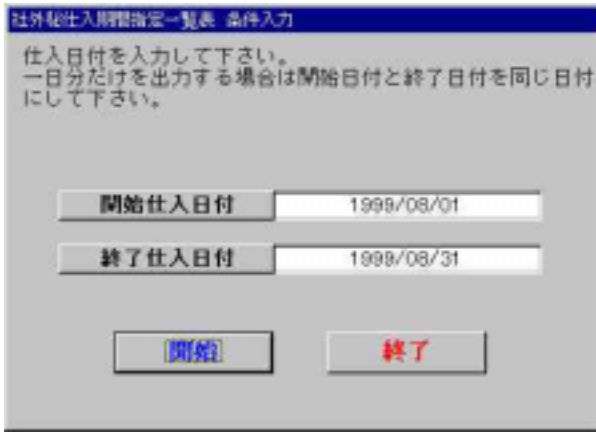


- : 社外秘仕入車両情報印刷確認画面に遷移します
- : データの並びを変更します
- : 表示項目を切替えます
- : 仕入車両情報一覧を印刷します
- : 終了します

7 - 10 . 社外秘仕入期間指定一覧表印刷

社外秘仕入車両情報印刷は部外者が容易に見る事ができないようにパスワードが施してあります
パスワードの要求画面が表示されるので共通パスワード(操作説明書1-9参照)を入力して下さい
パスワードは必ず半角英小文字で入力して下さい
正しいパスワードを入力すると仕入車両一覧(社外秘仕入車両情報印刷画面)に遷移します

(仕入車両一覧：社外秘仕入期間指定一覧表条件入力画面)



開始日付と終了日付を入力して [開始] をクリックすると印刷できます
開始日付と終了日付の初期値は前月 1 日 ~ 前月末日です

7 - 1 1 . 仕入車両情報ファイル出力

自店に登録済の仕入車両情報を他店に渡す場合にファイル出力します
受注済の車両は対象外となります

(仕入車両情報ファイル出力対象一覧画面)

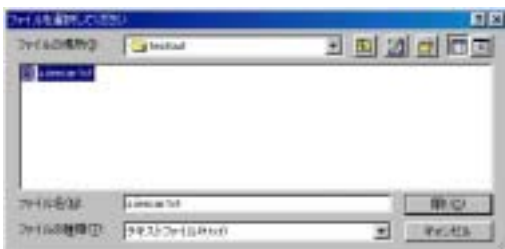


ファイル出力を開始します
選択後、出力ファイルの指定メッセージが表示され
出力ファイルの指定画面が表示されます
表示項目を切替ます

(出力ファイル指定メッセージ)



(出力ファイル指定画面)



新規作成ファイルに出力する場合はファイル名にその名称を既存のファイルに出力する場合はそのファイルを指定して下さい

(既存ファイル出力方法指定画面)



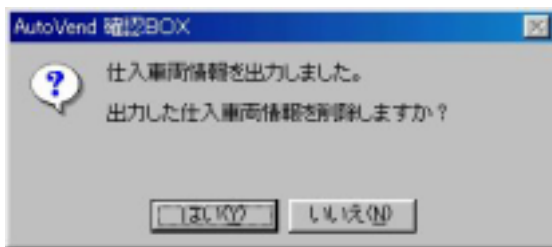
出力先ファイルを既存のファイルにした場合は出力方法を聞いてきます

既存ファイルの中にあるデータを残して追加書きする場合は [はい] を
既存ファイルの中にあるデータを削除して書く場合は [いいえ] を
選択して下さい

注意

[いいえ] を選択した場合はそれまでに出力したデータが全て削除されます

(自店データ削除確認画面)

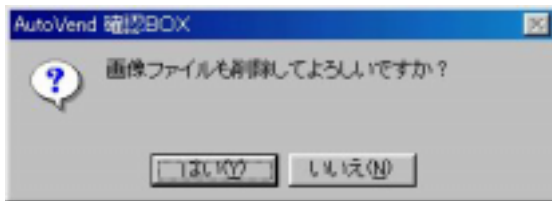


ファイル出力終了後、出力した仕入車両情報を削除するか聞いてきます
データを残す場合は[いいえ]を
データを削除する場合は[はい]を
選択して下さい

注意

[いいえ]を選択した場合は自店に出力した車両のデータが残るので、出力した車両データを他店が取込むと同じ車両のデータが二つ存在する事になるので注意して下さい

(画像ファイル削除確認画面)



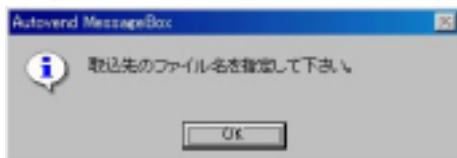
ファイル出力終了後、出力した仕入車両情報を削除した場合にその車両に関連した画像ファイルを削除するか聞いてきます
画像を残す場合は[いいえ]を選択して下さい

出力ファイルはテキスト形式でサイズは1車両あたり約700バイトになります
他店へ情報の送り方としては、フロッピーディスク経由での渡し方や電子メールの添付ファイルとしての渡し方等、既存の設備に併せた利用ができます

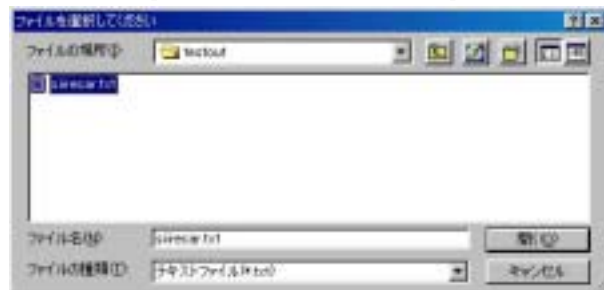
7 - 1 2 . 仕入車両情報ファイル取込

他店から送られてきた仕入車両情報を自店に取込みます

(取込ファイル指定メッセージ)

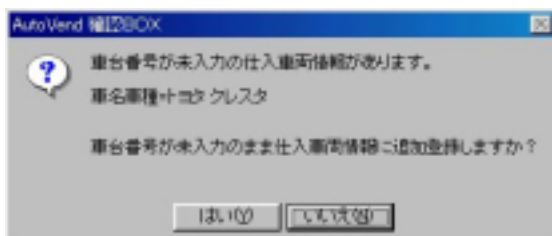


(取込ファイル指定画面)



他店から送られてきたファイルの場所とファイル名を指定します

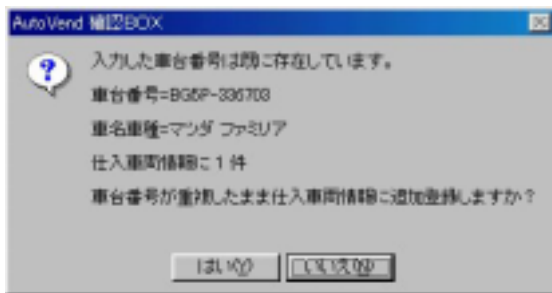
(取込中のエラーメッセージ1)



データ取込中に車台番号未入力の場合、データがあった場合に取込確認の画面が表示されます

[はい]で表示データを取込みます
[いいえ]で表示データは取込みません

(取込中のエラーメッセージ 2)



データ取込中に自店に登録済の仕入車両情報と顧客車両情報に同じ車台番号のデータがあった場合に取込確認の画面が表示されます

[はい] で表示データを取込みます
[いいえ] で表示データは取込みません

(取込終了メッセージ)



取込が終了すると取込んだデータの件数が表示されます

7 - 13 . 仕入車両情報印刷 (写真付)

操作は 7 - 5 仕入車両情報印刷 とオ暗示です。

出力結果の違いは備考欄の変わりに設定された写真が出力されるので、カラープリンタやPDFライター等への出力が適しています。

出力可能な写真は1枚で前方、後方、内部、他1、他2の順で最初に設定された画像を出力します